



# **Inschatting effecten van de plan uitvoering Botshol & Kortenhoefse plas**

**Vleermuizen & vleermuisfuncties**

**E.A. Jansen**

2014.012

Rapport van het Bureau van de Zoogdiervereniging  
In opdracht van Natuurmonumenten

# Inschatting effecten planuitvoering Botshol & Kortenhoefseplas

## Vleermuizen & vleermuisfuncties

Rapport nr.:	2014.012
Datum uitgave:	13 mei 2014
Auteur:	E.A Jansen
Illustraties:	E.A Jansen
Kwaliteitscontrole:	
Productie:	<b>Steunstichting VZZ, in rapport vermeld als Bureau van de Zoogdierverseniging</b> Bezoekadres: Toernooiveld 1 6525 ED Nijmegen Postadres: Postbus 6531 6503 GA Nijmegen Tel.: 024 7410500 <a href="mailto:secretariaat@zoogdierverseniging.nl">secretariaat@zoogdierverseniging.nl</a> <a href="http://www.zoogdierverseniging.nl">www.zoogdierverseniging.nl</a>
Gegevens opdrachtgever:	Natuurmonumenten Zuidereinde 49 1243 KL 's-Graveland
Contactpersoon opdrachtgever	R. Munters

Oplage

### Dit rapport kan geciteerd worden als:

Jansen, E.A., 2014 Inschatting effecten planuitvoering Botshol & Kortenhoefseplas. Vleermuizen & vleermuisfuncties. Rapport 2014.012. Bureau van de Zoogdierverseniging, Nijmegen.

De Stichting VZZ, onderdeel van de Zoogdierverseniging, is niet aansprakelijk voor gevolgschade, alsmede voor schade welke voortvloeit uit toepassingen van de resultaten van werkzaamheden of andere gegevens verkregen van de Zoogdierverseniging; opdrachtgever vrijwaart de Stichting VZZ voor aanspraken van derden in verband met deze toepassing. Niets uit dit rapport mag worden vervoelvoudigd en/of openbaar gemaakt worden d.m.v. druk, fotokopie, microfilm of op welke andere wijze dan ook, zonder voorafgaande schriftelijke toestemming van de opdrachtgever hierboven aangegeven en de Zoogdierverseniging, noch mag het zonder een dergelijke toestemming worden gebruikt voor enig ander werk dan waarvoor het is vervaardigd.

## **INHOUDSOPGAVE**

<b>SAMENVATTING .....</b>	<b>3</b>
<b>1 INLEIDING .....</b>	<b>5</b>
<b>1.1 De aanleiding .....</b>	<b>5</b>
<b>1.2 Probleemstelling .....</b>	<b>5</b>
<b>2 METHODE .....</b>	<b>6</b>
<b>3.1 Kortenhoefse plas .....</b>	<b>7</b>
<b>3.2 Botshol.....</b>	<b>8</b>
<b>4 CONCLUSIES EN AANBEVELINGEN.....</b>	<b>10</b>
<b>6 GERAADPLEEGDE LITERATUUR EN WEBSITES .....</b>	<b>11</b>



## Vleermuisinschatting Botshol & Kortenhoefse plas

## **SAMENVATTING**

De Zoogdierverseniging is gevraagd een vleermuisbeoordeling uit te voeren voor twee planuitvoeringen in de Natura 2000 gebieden Botshol en Kortenhoefse plas.

Botshol is een relatief open gebied dat ook in een open veenweidegebied ligt. Windbeschutting is schaars. De moerasbosdelen hebben geen of een zeer beperkte waarde als vliegroute voor vleermuizen. Verblijfplaatsen in deze bomen zijn waarschijnlijk afwezig.

De moerasbosdelen kunnen belangrijk zijn als jachtgebied, vooral tijdens perioden met wind. Alleen veldonderzoek kan uitwijzen of dit jachtgebied essentieel is.

Kortenhoef is een bomenrijker gebied. Er zijn diverse parallel lopende moerasbos stroken. Hier zijn geen vleermuisverblijfplaatsen in de bewuste stroken geconstateerd. Bewuste stroken hebben wel een functie als jachtgebied, maar door de nieuwe inrichting verdwijnt de windbeschutting maar in een beperkte mate. Het is met de huidige inrichting van het gebied tussen de Kortenhoefse plassen en 's Gravenland niet te voorspellen waar belangrijke vliegroutes lopen. Daarom is het noodzakelijk een klein deel van plangebied te onderzoeken op ligging en waarde van vliegroutes.



## Vleermuisinschatting Botshol & Kortenhoefse plas

## **1 INLEIDING**

### **1.1 De aanleiding**

Natuurmonumenten is voornemens verbeteringsmaatregelen te nemen in twee Natura 2000 gebieden Botshol en Kortenhoefse plas. Deze maatregelen bestaan uit het kappen van enkele kleine stukken jong moerasbos. Deze locaties worden tevens geplagd en deels ontgrond voor het maken van petgaten. Deze maatregelen zijn nodig om de diverse stadia van verlanding te krijgen waarin bijzondere planten- en diersoorten voorkomen.

### **1.2 Probleemstelling**

Beide moerasgebieden zijn waarschijnlijk belangrijke foerageergebieden voor een groot aantal vleermuissoorten. Vleermuisonderzoek van moerasgebieden is zeer schaars. Van Botshol is slechts van 2007, data beschikbaar, van Kortenhoef is ook maar van een jaar, te weten 1991, data beschikbaar. Enkele andere moerasgebieden zoals Nieuwkoopse plassen en de Molenpolder zijn iets vaker onderzocht op aanwezigheid van vleermuizen.

In de directe omgeving van Kortenhoef komen 7 soorten vleermuizen voor.  
(datacheck NDFF d.d. 6-5 2014)

In de directe omgeving van Botshol komen 5 soorten vleermuizen voor.  
(datacheck NDFF d.d. NDFF)

Wind beschutte jachtgebieden zijn vooral in open landschappen schaars, en worden vaak door zeer grote aantallen vleermuizen gebruikt. Afhankelijk van de ligging kunnen delen van het plangebied voor vleermuizen een belangrijke functie als vliegroute vervullen en afhankelijk van de leeftijd en vitaliteit van de bomen kunnen delen van het plangebied verblijfplaatsen zijn van vleermuizen.

## 2 METHODE

Beide terreinen zijn voor veldonderzoek overdag bezocht. Van alle op de kaart aangegeven delen is ingeschat wat de waarde is als jachtgebied, vliegroute en verblijfplaats voor verschillende soorten vleermuizen.

Voor de beoordeling als verblijfplaatsgebied is gekeken naar de leeftijd en omvang van de bomen, maar ook naar de aanwezigheid van dode bomen, holten en scheuren en loshangend schors.

Voor de beoordeling als vliegroute is ter plaatse bepaald of de bosjes onderdeel zijn van een doorgaande structuur van en naar verblijfplaatsgebieden verderaf. Tevens is dit gecontroleerd met behulp van luchtfoto's.

Voor de beoordeling als jachtgebied is ter plaatse gekeken naar mate van windbeschutting, hoogteverschil aan de randen van de begroeiing en de ligging ten opzichte van open water en voedselrijke weilanden.



### 3 RESULTATEN

#### 3.1 Kortenhoefse plas

Het moerasgebied bestaat uit oud en jong moerasbos, hooilanden, vaarten, open petgaten en voedselrijke weidegebieden. Het moerasbos bestaat uit twee typen elzenbroekbos en berkenbos. De te kappen moerasbosdelen zijn relatief jong.

De te kappen delen liggen in twee landstroken; een deel langs het Oppad ( in totaal 480m lang) en 130m noordelijker (in totaal 690m). Het centrale deel bestaat uit berkenbos wat blijft staan. Ten noorden van de noordelijke strook ligt ouder moerasbos, wat waardevoller is en ook blijft staan.

- Het is uit te sluiten dat in de betreffende moerasbosdelen verblijfplaatsen van vleermuizen aanwezig zijn.
- In het natuurgebied liggen waarschijnlijk meerdere vliegroutes van vleermuizen uit Kortenhoef en 's Gravenland. Tevens lopen er vliegroutes vanuit de landgoederen naar de Kortenhoefse plas. Het is mogelijk dat deze ook deels langs de te kappen moerasbosdelen lopen. In de directe omgeving lopen meerdere structuren in dezelfde richting.
- Geen van de bosstructuren loopt in zijn geheel door tot 's Gravenland of een van de 's Gravenlandse buitenplaatsen. Hierdoor is het belang van het laatste bosdeel langs het Oppad als vliegroute niet goed in te schatten. Aantasting van de kwaliteit van een vliegroute leidt ook tot kwaliteitsverlies van jachtgebieden. Dieren missen de insectenpiek doordat zij langer wachten met het oversteken van open plekken in de route.
- De te kappen bosdelen 100 m ten noorden van het Oppad bieden ook windbeschutting voor wind uit het noordoosten, bij het jagen langs de vaarten. De windluwe oppervlakte aan de lizijde is gering door de geringe hoogte van de bomen.
- De bomen langs het Oppad zijn hoger. Hier wordt de bosrand enkele tientallen meters opgeschoven. Hierdoor ontstaat een beschut liggende rietland-/moerasstrook langs de bosrand, en daardoor een beter jachtgebied voor vleermuizen.

### 3.2 Botshol

Het moerasgebied bestaat uit oud en jong moerasbos, hooilanden, vaarten, en grote open petgaten en enkele grienden. De te kappen moerasbosdelen zijn relatief jong en liggen middenin het gebied. Bij eerdere inrichtings-/beheersmaatregelen zijn verschillende stroken moerasbos verwijderd, waardoor grotere open gebieden zijn ontstaan.

De te kappen delen bestaan uit vier blokken en een korte strook in het verlengde van ouder bosstrook. De vier bosjes liggen in de directe omgeving van en vaart liggen. Deze delen zijn 90m, 100 m, 60m en 80m lang.

- De oudere bosstroken blijven staan. Jongere delen zijn uitgekozen. Het is uit te sluiten dat in de bewuste te kappen moerasbosdelen verblijfplaatsen van vleermuizen aanwezig zijn.
- De bewuste bosdelen vormen geen lineaire structuur en liggen veraf van verblijfplaatsgebieden van vleermuizen. Het is hierdoor onwaarschijnlijk dat deze stroken belangrijk zijn als vliegroute.
- Bewuste bosdelen liggen in een meer open gebied. Zij bieden enige windbeschutting, mede door de Zuidwest-Noordoost oriëntatie. Het is niet goed in te schatten hoe belangrijk deze structuren zijn als jachtgebied voor vleermuizen. Mede door eerdere ingrepen in het gebied kan dit deel grotere waarde hebben tijdens perioden met veel wind.



## Vleermuisinschatting Botshol & Kortenhoefse plas

#### 4 CONCLUSIES EN AANBEVELINGEN

De te kappen moerasbosdelen in de Kortenhoefse plassen liggen op 2 locaties. Het belang van de strook 100m ten noorden van het Oppad is als van gering belang ingeschat voor alle soorten vleermuizen.

Kap van de smalle strook langs het Oppad is als gunstig beoordeeld voor verschillende soorten vleermuizen beoordeeld.

Het effect van de kap van de brede strook langs het Oppad is niet goed in te schatten. Dit is een van de stroken die het verst naar het oosten toe doorlopen richting 's Gravenland en 's Gravenlandse landgoederen (de verblijfplaatsgebieden voor vleermuizen). Nader veldonderzoek naar het belang van dit deel als vliegroute is noodzakelijk. Beoordeling van enkele in de directe omgeving liggende parallel lopende structuren is nodig voor een goede inschatting van de belangen voor vleermuizen.

De te kappen moerasbosdelen in Botshol bestaan uit drie groepen bomen. Zij bieden vleermuizen enige windbeschutting. Zij liggen ook gunstig ten opzichte van water.

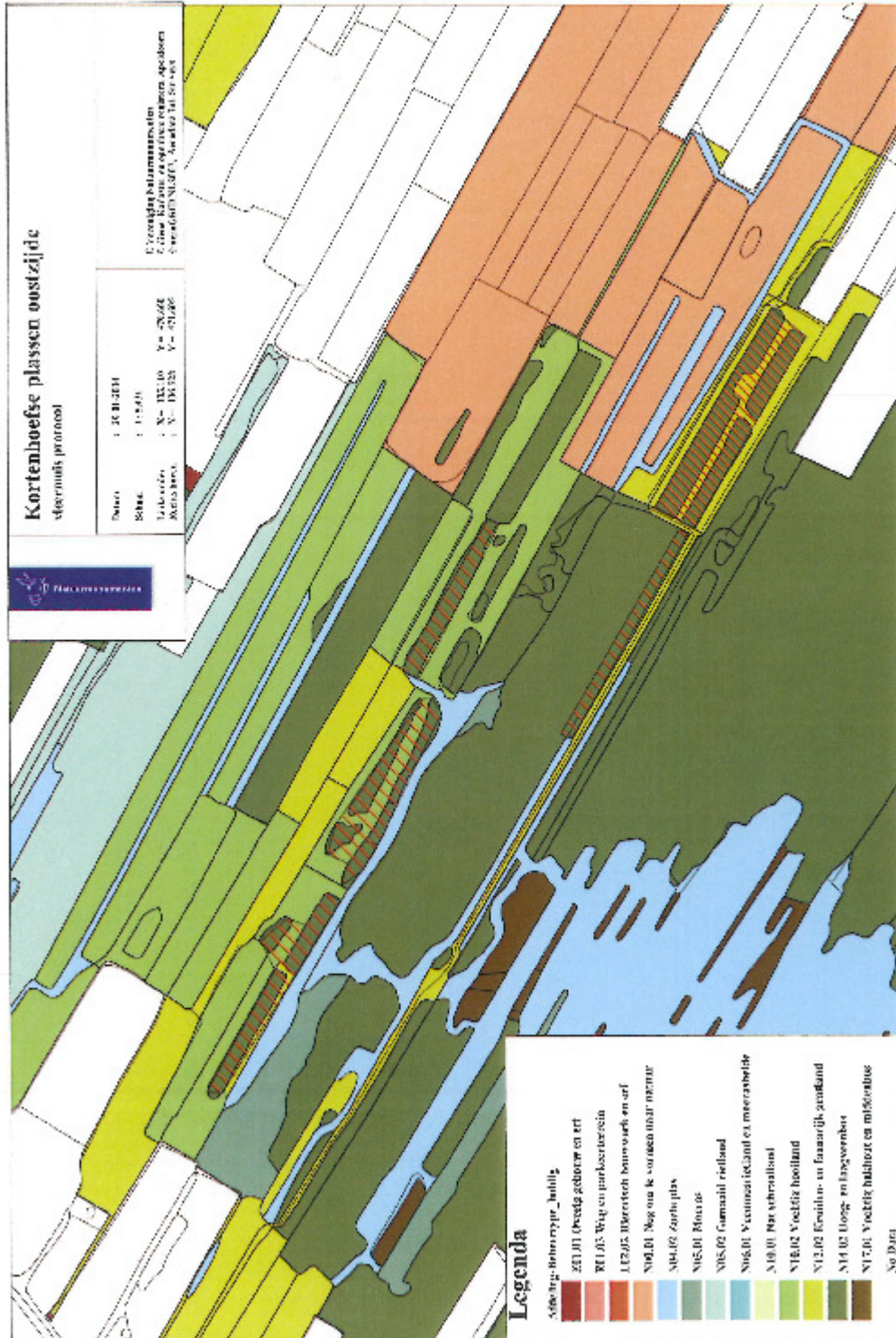
Het is moeilijk in te schatten of deze deelgebiedjes door grotere aantallen vleermuizen worden gebruikt, mede door de meer open inrichting van de omgeving. Nader veldonderzoek is nodig om tot een goed waardeoordeel te komen. Hierbij is onderzoek aan enkele vergelijkbare structuren in de directe omgeving aan te bevelen.

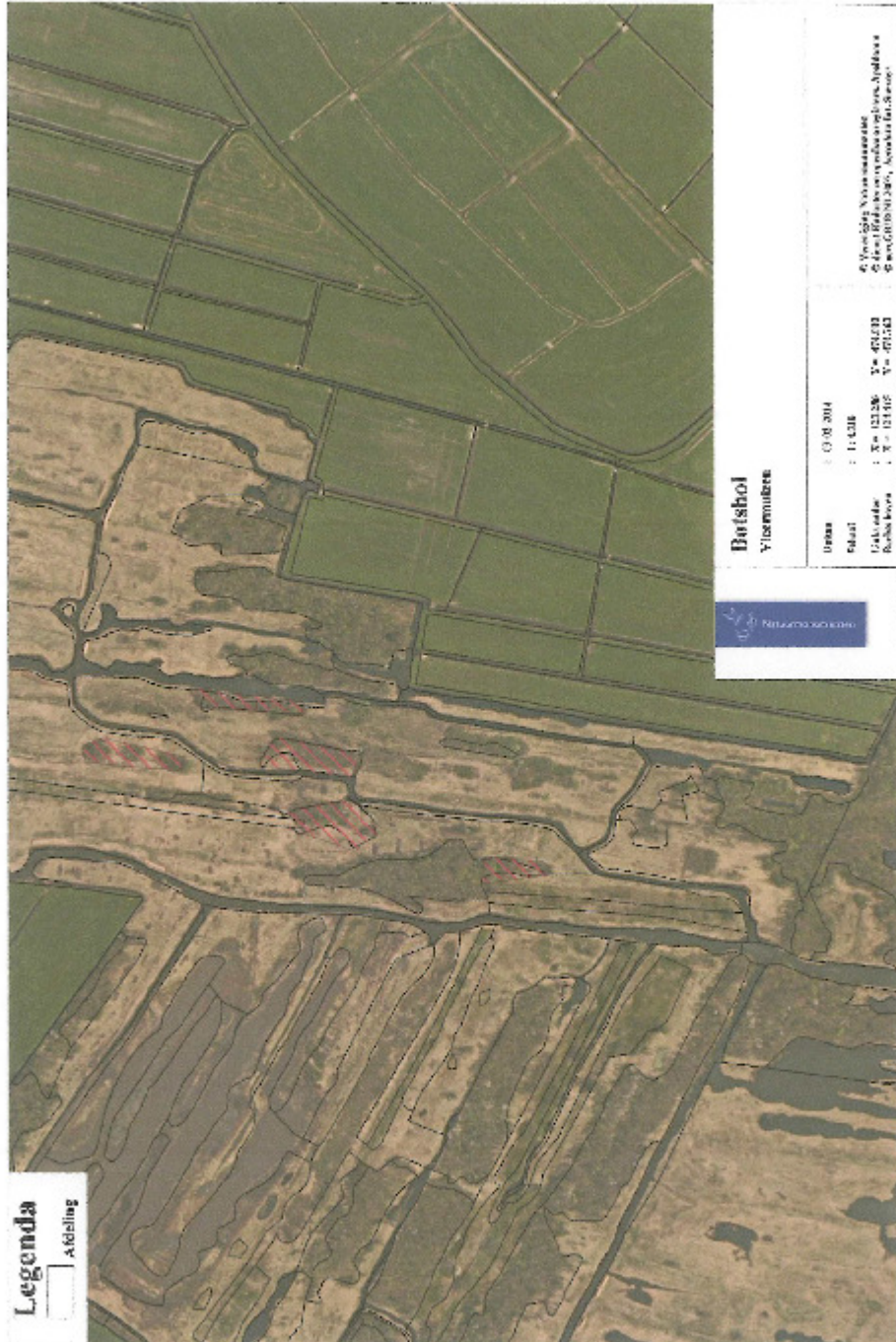
##### Aanbevelingen

- Zoek voor beide gebieden uit waar de verbindingen liggen met de verblijfplaatsgebieden en versterk deze door het opvullen van gaten.
- Zorg vooral voor wind beschutte jachtplekken voor vleermuizen in de directe omgeving van de verblijfplaatsgebieden. Dit door stroken moerasbos af te wisselen met riet of hooiland. Er is een sterke relatie tussen boomhoogte, lengte van de boomstrook en mate van windbeschutting.
- Verklein de dagelijkse vliegafstand door het aanbieden van vleermuisverblijven op/aan gebouwen zoals botenloodsen en werkschuren.

## **6 GERAADPLEEGDE LITERATUUR EN WEBSITES**

Haarsma, A.J, 2012. De meervleermuis en natura 2000 in Nederland. Notitie van Batweter.







## Vleermuisinschatting Botshol & Kortenhoefse plas